

İPSALA KAYMAKAMLIĐI
İPSALA ANADOLU LİSESİ MÜDÜRLÜĐÜ



2024-2028 STRATEJİK PLANI



“Eğitimdir ki bir milleti ya hür bağımsız, şanlı, yüksek bir topluluk halinde yaşatır, ya da milleti esaret ve sefalete terk eder”

M. Atatürk

Mustafa Kemal ATATÜRK



İSTİKLAL MARŞI

Korkma, sönmez bu şafaklarda yüzen al sancak;
Sönmeden yurdumun üstünde tüten en son ocak.
O benim milletimin yıldızıdır, parlayacak;
O benimdir, o benim milletimindir ancak.

Çatma, kurban olayım, çehrenye ey nazlı hilal!
Kahraman ırkıma bir gül... Ne bu şiddet, bu celal?
Sana olmaz dökülen kanlarımız sonra helal;
Hakkıdır, Hakk'a tapan, milletimin istiklal.

Ben ezelden beridir hür yaşadım, hür yaşarım.
Hangi çılgın bana zincir vuracakmış? Şaşarım!
Kükremiş sel gibiyim: Bendimi çiğner, aşarım;
Yırtarım dağları, enginlere sığmam taşarım.

Garb'ın afakını sarmışsa çelik zırhlı duvar;
Benim iman dolu göğsüm gibi serhaddim var.
Ulusun, korkma! Nasıl böyle bir imanı boğar,
"Medeniyet!" dediğin tek dişi kalmış canavar?

Arkadaş! Yurduma alçakları uğratma sakın;
Siper et gövdeni, dursun bu hayasızca akın.
Doğacaktır sana va'dettiği günler Hakk'ın...
Kim bilir, belki yarın, belki yarından da yakın.

Bastığın yerleri "toprak!" diyerek geçme, tanı!
Düşün altındaki binlerce kefensiz yatanı.
Sen şehid oğlusun, incitme, yazıktır, atanı:
Verme, dünyaları alsan da, bu cennet vatanı.

Kim bu cennet vatanın uğruna olmaz ki feda?
Şüheda fışkıracak toprağı sıksan, şüheda!
Canı, cananı, bütün varımı alsın da Huda,
Etmesin tek vatanımdan beni dünyada cüda.

Ruhumun senden İlahi şudur ancak emeli:
Değmesin ma'bedimin göğsüne na-mahrem eli;
Bu ezanlar - ki şehadetleri dinin temeli -
Ebedi, yurdumun üstünde benim inlemeli.

O zaman vecd ile bin secde eder - varsa - taşım;
Her cerihamda, İlahi, boşanıp kanlı yaşım,
Fışkırır ruh-i mücerred gibi yerden na'sım!
O zaman yükselerek Arş'a değer, belki, başım.

Dalgalan sen de şafaklar gibi ey şanlı hilal!
Olsun artık dökülen kanlarımın hepsi helal.
Ebediyyen sana yok, ırkıma yok izmihlal:
Hakkıdır, hür yaşamış, bayrağımın hürriyet;
Hakkıdır, Hakk'a tapan, milletimin istiklal.

Mehmet Akif ERSOY

Okul/Kurum Bilgileri

İli: EDİRNE		İlçesi: İPSALA	
Adres:	Saraçilyas Mh. Lise Sk. No:5 İpsala/EDİRNE	Coğrafi Konum (link)	https://maps.app.goo.gl/XBfGt8bjMQS2T3uFA
Telefon Numarası:	0 284 616 10 14	Faks Numarası:	
e- Posta Adresi:	ipsalaanadolu22@gmail.com	Web adresi:	https://ipsalaanadolulisesi.meb.k12.tr
Kurum Kodu:	965224	Öğretim Şekli:	Tam Gün (Tam Gün/İkili Eğitim)

SUNUŞ

Geçmişten günümüze gelirken var olan yaratıcılığın getirdiđi teknolojik ve sosyal anlamda gelişmişliđin ulaştığı hız, artık kaçınılmazları da önümüze sererek kendini göstermektedir. Güçlü ekonomik ve sosyal yapı, güçlü bir ülke olmanın ve tüm deđişikliklerde dimdik ayakta durabilmenin kaçınılmazlığı da oldukça büyük önem taşımaktadır. Gelişen ve sürekliliđi izlenebilen, bilgi ve planlama temellerine dayanan güçlü bir yaşam standardı ve ekonomik yapı; stratejik amaçlar, hedefler ve planlanmış zaman diliminde gerçekleşecek uygulama faaliyetleri ile (STRATEJİK PLAN) oluşabilmektedir.

Okulumuz misyon, vizyon ve stratejik planını ilk olarak 2008 yılında belirlemiştir. Okulumuz , daha iyi bir eğitim seviyesine ulaşmak düşüncesiyle Sürekli yenilenmeyi ve kalite kültürünü kendisine ilke edinmeyi amaçlamaktadır.

Kalite kültürü oluşturmak için eğitim ve öğretim başta olmak üzere insan kaynakları ve kurumsallaşma, sosyal faaliyetler, alt yapı, toplumla ilişkiler ve kurumlar arası ı ilişkileri kapsayan 2010-2014 stratejik planı hazırlanmıştır. 2024-2028 stratejik planı hazırlanırken de bu ilke ve amaçlar doğrultusunda hareket edilmiştir.

Büyük önder Atatürk'ü örnek alan bizler; çađa uyum sağlamış, çađı yönlendiren gençler yetiştirmek için kurulan okulumuz, geleceğimiz teminatı olan öğrencilerimizi daha iyi imkanlarla yetiştirip, düşünce ufku ve yenilikçi ruhu açık Türkiye Cumhuriyetinin çitasını daha yükseklerle taşıyan bireyler olması için öğretmenleri ve idarecileriyle özverili bir şekilde tüm azmimizle çalışmaktayız.

Çađdaş ÇELİK

OKUL MÜDÜRÜ

İÇİNDEKİLER

1. GİRİŞ VE STRATEJİK PLANIN HAZIRLIK SÜRECİ

Strateji Geliştirme Kurulu ve Stratejik Plan Ekibi
Planlama Süreci

2. DURUM ANALİZİ

2.1.Kurumsal Tarihçe

2.2.Uygulanmakta Olan Planın Değerlendirilmesi

2.3.Yasal Yükümlülükler ve Mevzuat Analizi

2.4.Üst Politika Belgelerinin Analizi

2.5.Faaliyet Alanları ile Ürün ve Hizmetlerin Belirlenmesi

2.6.Paydaş Analizi

2.7.Okul/Kurum İçi Analiz

2.7.1.Teşkilat Yapısı

2.7.2.İnsan Kaynakları

2.7.3.Teknolojik Düzey

2.7.4.Mali Kaynaklar

2.7.5.İstatistik Veriler

Dış Çevre Analizi (Politik, Ekonomik, Sosyal, Teknolojik, Yasal ve Çevresel
Çevre Analizi -PESTLE)

Güçlü ve Zayıf Yönler ile Fırsatlar ve Tehditler (GZFT) Analizi

Tespit ve İhtiyaçların Belirlenmesi

3. GELECEĞE BAKIŞ

3.1.Misyon

3.2.Vizyon

3.3.Temel Değerler

4. AMAÇ, HEDEF VE STRATEJİLERİN BELİRLENMESİ

Amaçlar

Hedefler

Performans Göstergeleri

Stratejilerin Belirlenmesi

Maliyetlendirme

5. İZLEME VE DEĞERLENDİRME

6. Tablo/Şekil/Grafikler/Ekler

1. GİRİŞ VE STRATEJİK PLANIN HAZIRLIK SÜRECİ

Strateji Geliştirme Kurulu ve Stratejik Plan Ekibi

Strateji Geliştirme Kurulu: Okul müdürünün başkanlığında, bir okul müdür yardımcısı, bir öğretmen ve okul/aile birliği başkanı ile bir yönetim kurulu üyesi olmak üzere 5 kişiden oluşan üst kurul kurulur.

Stratejik Plan Ekibi: Okul müdürü tarafından görevlendirilen ve üst kurul üyesi olmayan müdür yardımcısı başkanlığında, belirlenen öğretmenler ve gönüllü velilerden oluşur.

Tablo 1. Strateji Geliştirme Kurulu ve Stratejik Plan Ekibi Tablosu

Strateji Geliştirme Kurulu Bilgileri		Stratejik Plan Ekibi Bilgileri	
Adı Soyadı	Ünvanı	Adı Soyadı	Ünvanı
Çağdaş ÇELİK	Müdür	Çağdaş ÇELİK	Müdür
Merve Özge YILMAZ	Müdür Yardımcısı	Murat DEMİRBAŞ	Müdür Yardımcısı
Ebru Zeybek	Öğretmen	Nihat BAŞAR	Öğretmen
Bülent BAŞ	OAB Başkanı	Gürkan BAYRAKTAR	Öğretmen
Erkan ATALAY	OAB Başkan Yrd.	Gülden ERSOY ERTOGA	Öğretmen

Planlama Süreci:

2024-2028 dönemi stratejik plan hazırlanma süreci Strateji Geliştirme Kurulu ve Stratejik Plan Ekibi'nin oluşturulması ile başlamıştır. Ekip tarafından oluşturulan çalışma takvimi kapsamında ilk aşamada durum analizi çalışmaları yapılmış ve durum analizi aşamasında, paydaşlarımızın plan sürecine aktif katılımını sağlamak üzere paydaş anketi, toplantı ve görüşmeler yapılmıştır. Durum analizinin ardından geleceğe yönelim bölümüne geçilerek okulumuzun/kurumumuzun amaç, hedef, gösterge ve stratejileri belirlenmiştir.

2. DURUM ANALİZİ

2.1.Kurumsal Tarihçe

Okulumuz, daha önce İpsala Ortaokulu, İpsala Lisesi ve en son İpsala Merkez İlköğretim Okulu binası olarak ilçemize hizmet veren binada 2006 yılında eğitim-öğretime başlamıştır. Okul binamız 1954 yılından beri okul olarak kullanılmaktadır. Okulumuz İlçe merkezindedir. Bundan dolayı ulaşım problemi yaşanmamaktadır.

Okulumuz eğitim-öğretime 2 sınıf ile başlamıştır. Şu anda 14 sınıf mevcuttur. Konferans salonu İpsalalı hayırsever Mehmet YAVAŞ tarafından yapılmıştır.

Okulumuzun eğitim-öğretime başladığı ilk yıllarda idari kadrosu bir kurucu müdür, bir görevlendirme müdür yardımcısından ibaretti ve öğretmen sayısı ise 1 idi. Bugün Okulumuzda kadrolu 22 öğretmen mevcuttur. Okulumuzda kadrolu olarak çalışan 1 hizmetli vardır. 3 İŞKUR personeli çalışmaktadır. Okulumuzda herhangi bir memur görev yapmamaktadır. Okulumuzda Müdür olarak Çağdaş ÇELİK görev yapmaktadır.

2.2.Uygulanmakta Olan Stratejik Planın Değerlendirilmesi

İzleme, stratejik plan uygulamasının sistematik olarak takip edilmesi ve raporlanmasıdır. Değerlendirme ise uygulama sonuçlarının amaç ve hedeflere kıyasla ölçülmesi ile söz konusu amaç ile hedeflerin tutarlılık ve uygunluğunun analizi olarak tanımlanmaktadır.

Stratejik planda ortaya konulan hedeflere ilişkin olarak yıllık iş planlarının oluşturulması ve hedeflere ilişkin somut göstergelerin geliştirilmesi önem arz etmektedir. Diğer taraftan, stratejik planın gerçekleştirilmesinde etkili bir izleme ve değerlendirme sisteminin kurulması temel kritik başarı faktörü olarak görünmektedir.

5018 sayılı kanun çerçevesinde hazırlanan yıllık raporların yanı sıra yıl içindeki uygulamaların takibine imkân tanıyacak belirli periyotları içeren raporlama ile uygulamaların izlenmesi ve gerekli değerlendirmelerin yapılarak faaliyetlerin sürekli olarak iyileştirilmesinin sağlanması öngörülmektedir.

İpsala Anadolu Lisesi Müdürlüğü 2024-2028 Stratejik Planı İzleme ve Değerlendirme Modeli'nin çerçevesini;

1. İpsala Anadolu Lisesi Müdürlüğü 2024-2028 Stratejik Planı ve performans programlarında yer alan performans göstergelerinin gerçekleşme durumlarının tespit edilmesi,
2. Performans göstergelerinin gerçekleşme durumlarının hedeflerle kıyaslanması,
3. Sonuçların raporlanması ve paydaşlarla paylaşımı,
4. Gerekli tedbirlerin alınması süreçleri oluşturmaktadır

Okulumuz 2024-2028 Stratejik Planı'nda yer alan performans göstergelerinin gerçekleşme durumlarının tespiti yılda iki kez yapılacaktır. Yılın ilk altı aylık dönemini kapsayan birinci izleme kapsamında, Okulumuz strateji geliştirme birimi tarafından performans programlarında yer alan performans göstergelerinin gerçekleşme durumları tespit edilecektir. Göstergelerin gerçekleşme durumları hakkında hazırlanan rapor üst yöneticiye sunulacak ve böylelikle göstergelerdeki yıllık hedeflere ulaşılmasını sağlamak üzere gerekli görülebilecek tedbirlerin alınması sağlanacaktır. Güçlü ve zayıf yönlerimizin belirlenmesinde oldukça faydalı olmuştur.

2.3.Yasal Yükümlülükler ve Mevzuat Analizi

Yasal Yükümlülük	Dayanak	Tespitler	İhtiyaçlar
Okul öncesi, ilk ve ortaöğretim çağındaki öğrencileri be- denî, zihnî, ahlakî, manevî, sosyal ve kültürel nitelikler yönünden geliştiren ve in- san haklarına dayalı toplum yapısının ve küresel düzeyde rekabet gücüne sahip eko- nomik sistemin gerektirdiği bilgi ve becerilerle donata- rak geleceğe hazırlayan eği- tim ve öğretim programla- rını tasarlamak, uygulamak, güncellemek; öğretmen ve öğrencilerin eğitim ve öğre- tim hizmetlerini bu çerçeve- de yürütmek ve denetlemek	1 No'lu Cumhurbaş- kanlığı Kararnemesi (CBK)'nin On Birinci Bölümü 301'inci maddesi 1'inci fıkrası (a) bendi	<ul style="list-style-type: none"> • Diğer kamu kurum ve kuru- luşları ile sivil toplum kuru- luşlarının eğitim ve öğretim hizmetlerinde yapıcı iş bir- likleri içerisinde yeterince yer almaması • Okul öncesi eğitim stan- dartlarının güncel olma- ması 	<ul style="list-style-type: none"> • İlgili kamu kurumlarıyla ve sivil toplum kuruluşlarıyla eğitim ve öğretim hizmeti- nin toplumsal bir bütünlük içerisinde ele alınmasına yönelik bilgi ve tecrübe pay- laşımının artırılması
Eğitim ve öğretimin her ka- demesi için ulusal politika ve stratejileri belirlemek, uygulamak, uygulanmasını izlemek ve denetlemek, or- taya çıkan yeni hizmet mo- dellere göre güncelleyerek geliştirmek	1 No'lu CBK'nin On Birinci Bölümü 301'inci maddesi 1'incifıkrası (b) bendi	Eğitim ve öğretime dair temel politika ve planların personel görev değişikliği sebebiyle ye- terince sahiplenilmemesi ve uygulama aşamasında sürekli- liğin sağlanamaması	Yöneticilerin ve diğer persone- lin görev değişikliği söz konusu olduğunda bilgi ve birikimini yeni gelen personele aktarması ve oryantasyon süreci
Eğitim sistemini yeniliklere açık, dinamik, ekonomik ve toplumsal gelişimin gerekle- riyle uyumlu biçimde gün- cel teknik ve modeller ışığın- da tasarlamak ve geliştirmek	1 No'lu CBK'nin On Birinci Bölümü 301'inci maddesi 1'incifıkrası (c) bendi	<ul style="list-style-type: none"> • Ders kitaplarının (etkinlik ve soru sayıları) e-İçerikler- le desteklenmesi gerekliliği • Teknolojik gelişmelerle bir- likte öğrenmenin çevrim içi ortamlarda sunulmasına olanak sağlanması • Geleneksel öğrenme yön- temlerine kıyasla daha in- teraktif ve hızlı bir şekilde öğrenmenin tercih edilmesi 	<ul style="list-style-type: none"> • Ders kitaplarına yönelik e-İ- çeriklerin tek bir platform üzerinden kullanıcılara ulaştırılması • Okul/kurum standartları- nın gelişmeler doğrultusun- da yeniden yapılandırılması • Çeşitli öğrenme alanlarında programların hazırlanması ve hazırlanan programların günümüz ihtiyaçlarına uy- gun hâle getirilmesi
Eğitime erişimi kolaylaştı- ran, her vatandaşın eğitim fırsat ve imkânlarından eşit derecede yararlanabilmesini teminat altına alan politika ve stratejiler geliştirmek, uygulamak, uygulanmasını izlemek ve koordine etmek	1 No'lu CBK'nin On Birinci Bölümü 301'inci maddesi 1'incifıkrası (ç) bendi	İlk ve ortaöğretim kurumları arası imkân ve başarı farklılık- larının olması	<ul style="list-style-type: none"> • Mevcut uygulamaların öğrencilerin çok yönlü gelişimini destekleyecek projelerle ilgilenmesine ve yeni projeler üretmesine imkân verecek şekilde dü- zenlenmesi • Öğretim programları ile öğrencilerin fiziksel, sosyal, duyuşsal yanlarının bütün- cül bir şekilde geliştirilmesi

Yasal Yükümlülük	Dayanak	Tespitleme	İhtiyaçlar
Kız öğrencilerin, engellilerin ve toplumun özel ilgi bekleyen diğer kesimlerinin eğitime katılımını yaygınlaştıracak politika ve stratejiler geliştirmek, uygulamak ve uygulanmasını koordine etmek	1 No'lu CBK'nin On Birinci Bölümü 301'inci maddesi 1'incifikrası (d) bendi	<ul style="list-style-type: none"> Özel eğitim alanına yönelik öğrenme ortamları, ders yapıları ve materyallerinin geliştirilme çalışmalarının yeterli düzeyde olmaması Sosyal, kültürel, sanatsal ve sportif faaliyetlere özel eğitim ihtiyacı olan öğrencilerin yeterli düzeyde katılmaması 	<ul style="list-style-type: none"> Özel eğitim alanına yönelik öğrenme ortamları, ders yapıları ve materyallerinin geliştirilmesinde çalışmaların artırılması Sosyal, kültürel, sanatsal ve sportif faaliyetlere özel eğitim ihtiyacı olan öğrencilerin katılımının artırılması
Özel yetenek sahibi kişilerin bu niteliklerini koruyucu ve geliştirici özel eğitim ve öğretim programlarını tasarlamak, uygulamak ve uygulanmasını koordine etmek	1 No'lu CBK'nin On Birinci Bölümü 301'inci maddesi 1'incifikrası (e) bendi	<ul style="list-style-type: none"> Özel eğitim ihtiyacı olan öğrencilerin özellikleri ve eğitim süreçleri hakkında ilgili paydaşların yeterli düzeyde bilgi sahibi olmaması Özel öğretim kurumlarına devam eden öğrenci oranının OECD ortalamasının altında kalması 	<ul style="list-style-type: none"> Öğretmenler, okul yöneticileri ve diğer personel ile ailelerin özel eğitim ihtiyacı olan öğrencilere yönelik bilgi, beceri, tutum ve farkındalıklarının geliştirilmesi Özel sektörün eğitim yatırımlarının desteklenmesi amacıyla mevzuat düzenlemelerinin yapılması
Yükseköğretim kurumları dışındaki eğitim ve öğretim kurumlarını açmak, açılmasına izin vermek ve denetlemek	1 No'lu CBK'nin On Birinci Bölümü 301'inci maddesi 1'incifikrası (f) bendi	Özel öğretim kurumlarına devam eden öğrenci oranlarının OECD Ortalamasının altında kalması	Özel sektörün eğitim yatırımlarının desteklenmesi amacıyla mevzuat düzenlemelerinin yapılması
Yurt dışında çalışan veya ikamet eden Türk vatandaşlarının eğitim ve öğretim alanındaki ihtiyaç ve sorunlarına yönelik çalışmalarını ilgili kurum ve kuruluşlarla iş birliği içinde yürütmek	1 No'lu CBK'nin On Birinci Bölümü 301'inci maddesi 1'incifikrası (g) bendi	<ul style="list-style-type: none"> Türkçe ve Türk Kültürü dersinin tanıtımı ve yaygınlaştırılmasına yönelik farkındalığın düşük olması Türkçe öğretilmesi ve Türk Kültürü'nün tanıtım, yayma ve koruma faaliyetlerinin yetersizliği Yurt dışına gönderilen öğretmen ve okutmanların yabancı dil yeterliliklerinin istenilen düzeyde olmaması 	<ul style="list-style-type: none"> Türkçe ve Türk Kültürü dersi öğretmenlerinin çok yönlü niteliklere sahip öğretmenler arasından seçilmesi Türkçe ve Türk Kültürü derslerinin tanıtımıyla birlikte katılım sağlayan öğrenci sayısının artırılması Yurt dışındaki Türk vatandaşları ve soydaşlar için eğitim imkânlarının artırılması
Yükseköğretim dışında kalan ve diğer kurum ve kuruluşlarca açılan örgün ve yaygın eğitim ve öğretim kurumlarının denklik derecelerini belirlemek, program ve düzenlemelerini hazırlamak	1 No'lu CBK'nin On Birinci Bölümü 301'inci maddesi 1'incifikrası (h) bendi	<ul style="list-style-type: none"> İl ve ilçe millî eğitim müdürlüklerinde denklik işlemlerini yürütecek şubenin eksikliği Denklik merkezlerine verilen eğitimlerin yeterli düzeyde olmaması Denklik merkezi çalışanlarında yer/görev değişikliği kaynaklı personel değişikliklerinin yaşanması 	<ul style="list-style-type: none"> Denklik merkezi personelinin eğitim verilmesi Dijital eğitim içeriklerinin sayısının artırılmasıyla denklik işlemlerine yönelik etkinliğin artırılması

2.4.Üst Politika Belgeleri Analizi

Üst politika belgeleri;

- 12. Kalkınma Planı
- Cumhurbaşkanlığı Programı,
- Orta Vadeli Program,
- Cumhurbaşkanlığı Yıllık Programı,
- Millî Eğitim Bakanlığı Stratejik Planı,
- İl Millî Eğitim Müdürlüğü Stratejik Planı,
- İlçe Milli Eğitim Müdürlüğü Stratejik Planı,
- Okul/kurumu ilgilendiren ulusal, bölgesel ve sektörel strateji eylem planlarını ifade eder.

Temel Üst Politika B- Belgeleri

- Kalkınma Planları
- Orta Vadeli Programlar
- Orta Vadeli Mali Planlar
- Cumhurbaşkanlığı Yıllık Programları
- MEB 2024-2028 Stratejik Planı
- Edirne İl Millî Eğitim Müdürlüğü 2024-2028 Stratejik Planı
- İpsala İlçe Milli Eğitim Müdürlüğü 2024-2028 Stratejik Planı
- Millî Eğitim Şûra Kararları

Sektörel ve Tematik Strateji Belgeleri

- Öğretmen Strateji Belgesi
- İklim Değişikliği Eylem Planı
- Kadının Güçlenmesi Strateji Belgesi ve Eylem Planı
- Karayolu Trafik Güvenliği Strateji Belgesi
- Mobilite Araç ve Teknolojileri Yol Haritası
- Su Verimliliği Strateji Belgesi ve Eylem Planı
- Ulusal Deprem Stratejisi ve Eylem Planı
- Ulusal Genç İstihdam Stratejisi ve Eylem Planı
- Ulusal Enerji Verimliliği Eylem Planı
- Ulusal Girişimcilik Stratejisi ve Eylem Planı
- Ulusal Yapay Zekâ Stratejisi

Üst Politik a Belgesi	İlgili Bölüm/Referans	Verilen Görev/İhtiyaçlar
On İkinci Kalkınma Planı	Yurt İçi Tasarruflar	350.2, 352.3 Sayılı Tedbir Maddeleri
	Mali Piyasalar	379.2 Sayılı Tedbir Maddesi
	İmalat Sanayii	432.1, 432.3 Sayılı Tedbir Maddeleri
	Otomotiv	473.1 Sayılı Tedbir Maddesi
	Turizm	525.3, 525.4 Sayılı Tedbir Maddeleri
	Girişimcilik ve Kobi'ler	559.2, 559.3, Sayılı Tedbir Maddeleri
	Fikrî Mülkiyet Hakları	565.5, 565.6, 565.7 Sayılı Tedbir Maddeleri
	Ticaretin ve Tüketicinin Korunmasının Geliştirilmesine Yönelik Hizmetler	621.8 Sayılı Tedbir Maddesi
	Eğitim	658, 659, 660 Sayılı Amaç Maddeleri ve Bunlara Bağlı Politika ile Tedbir Maddeleri
	Çocuk	731.2, 731.3, 731.4, 731.5, 731.6, 732.1, 732.3, 732.5, 733.1, 733.2, 734.4, 735.7, 735.8, 738.2, 738.3, 739.1, 739.2, 739.3, 739.4, 740.4, 742.4, 744.1 Sayılı Tedbir Maddeleri
	Gençlik	746.1, 746.2, 746.6, 747.1, 747.2, 748.6 Sayılı Tedbir Maddeleri
	Engelli Hizmetleri	758.1, 758.2, 758.3, 758.4, 758.5 Sayılı Tedbir Maddeleri
	Sosyal Hizmetler, Sosyal Yardımlar ve Yoksullukla Mücadele	773.1, 774.1 Sayılı Tedbir Maddeleri
	Gelir Dağılımı	777.4 Sayılı Tedbir Maddesi
	Kültür ve Sanat	783.1, 783.2, 783.5, 785.1, 785.2, 785.3, 785.5, 789.1, 789.2, 790.4, 793.2 Sayılı Tedbir Maddeleri
	Spor	796.1, 796.2, 796.3, 798.3, 799.1, 799.2, 799.3 Sayılı Tedbir Maddeleri
	Nüfus ve Yaşlanma	804.1, 809.1 Sayılı Tedbir Maddeleri
	Ülusallararası Göç	815.4, 816.1 Sayılı Tedbir Maddeleri
	Yurt Dışında Yaşayan Türkler	819.1, 819.2, 819.3, 820.7 Sayılı Tedbir Maddeleri
	Afet Yönetimi	830.7, 831.3, 832.1, 832.4, 833.6, 839.1, 839.3, 841.1 Sayılı Tedbir Maddeleri
Sivil Toplum	940.3 Sayılı Tedbir Maddesi	
Kamuda Stratejik Yönetim	942.1, 943.1, 943.2, 943.4, 943.5 Sayılı Tedbir Maddeleri	
Kalkınma İçin Uluslararası İş Birliği	970.1, 970.6, 972.6, 973.2, 973.3, 973.4 Sayılı Tedbir Maddeleri	
İstihdam	12 Sayılı Tedbir Maddesi	

Üst Politika Belgesi	İlgili Bölüm/Referans	Verilen Görev/İhtiyaçlar
Orta Vadeli Program (2024-2026)	Programda Bakanlığımızı ilgilendiren on dokuz (19) politika ve tedbir ile Öncelikli Reform Alanlarına Yönelik on (10) düzenleme yer almaktadır.	
	Ödemeler Dengesi	1 Tedbir
	Finansal İstikrar	1 Tedbir
	Afet Yönetimi	1 Tedbir
	Dijital Dönüşüm	4 Tedbir
	Hizmet İhracatının Desteklenmesi	1 Tedbir
	Ne Eğitimde Ne İstihdamda Olan Gençlerin ve Kadınların Eğitime ve İstihdama Katılımı	3 Tedbir
	Yükseköğretimde ve Meslekî ve Teknik Eğitimde ÖzelSektör Odaklı Dönüşüm	2 Tedbir
	Kamu Cari Harcamalarında Rasyonelleşme	2 Tedbir
	Afetlere Duyarlı Bütünleşik Mekansal Planlama	1 Tedbir
	İklim Değişikliği Mevzuatı, Emisyon Ticaret Sistemi, Sınırdaki Karbon Düzenlemesi Mekanizmasına Uyum	1 Tedbir
Cumhurbaşkanlığı 2024 Yıllık Programı	Yurt İçi Tasarruflar	350.2, 352.3 Sayılı Tedbir Maddeleri
	Mali Piyasalar	379.2 Sayılı Tedbir Maddesi
	İmalat Sanayii	432.1 Sayılı Tedbir Maddesi
	Otomotiv	473.1 Sayılı Tedbir Maddesi
	Turizm	525.3, 525.4 Sayılı Tedbir Maddeleri
	Girişimcilik ve KOBİ'ler	559.2, 559.3 Sayılı Tedbir Maddeleri
	Fikri Mülkiyet Hakları	565.6, 565.7 Sayılı Tedbir Maddeleri
	Eğitim	661.1, 661.4, P. 661, P. 662, P. 663, P.664, P.665, P.666, P.667, P.668, P.670, P.672, P.675, P.676, P.678, P.680, P.681 Sayılı Politika ve Tedbir Maddeleri
	Çocuk	P.732, 731.2, 731.3, 731.4, 731.5, 733.1, 733.2, 734.4, 735.8, 739.1, 739.3, 739.4, 740.4, 742.4, P.743, 744.1 Sayılı Politika ve Tedbir Maddeleri
	Gençlik	746.1, 746.2, 746.6, 747.1, 747.2, 748.6 Sayılı Tedbir Maddeleri
	Engelli Hizmetleri	758.1, 758.2, 758.3 Sayılı Tedbir Maddeleri
	Kültür ve Sanat	783.1, 785.1, 785.2, 789.1 Sayılı Tedbir Maddeleri
	Uluslararası Göç	816.1 Sayılı Tedbir Maddesi
	Yurt Dışında Yaşayan Türkler	819.1, 819.2, 819.3 Sayılı Tedbir Maddeleri
Kalkınma İçin Uluslararası İş Birliği	970.1, 972.6, 973.3 Sayılı Tedbir Maddeleri	

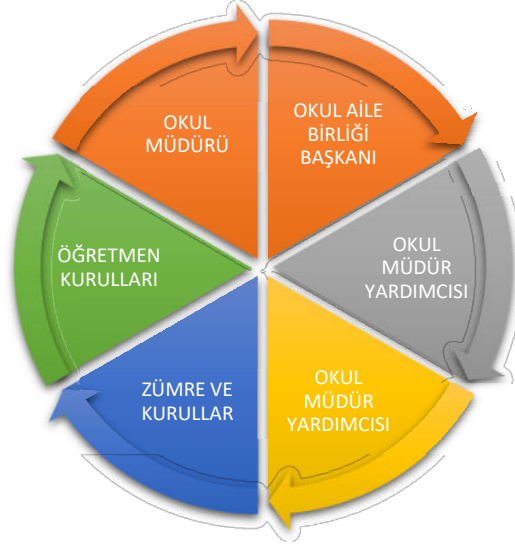
2.5.Faaliyet Alanları ile Ürün/Hizmetlerin Belirlenmesi

Tablo 3. Faaliyet Alanlar/Ürün ve Hizmetler Tablosu

Faaliyet Alanı	Ürün/Hizmetler
Öğretim-eğitim faaliyetleri	Öğrenci İşleri Kayıt-nakil işleri Devam-devamsızlık Sınıf geçme Sınav hizmetleri Öğrencilerin YKS hazırlıkları Kurs işlemleri
Rehberlik faaliyetleri	Öğrencilere rehberlik yapmak Velilere rehberlik etmek Rehberlik faaliyetlerini yürütmek
Sosyal faaliyetler	Üniversite tanıtım gezileri Müze gezileri
Sportif faaliyetler	Futbol turnuvaları Futsal turnuvaları Voleybol turnuvaları Atletizm Kros Dart turnuvaları Bocce turnuvaları
Kültürel ve sanatsal faaliyetler	Belirli gün ve haftalarla ilgili kompozisyon, şiir, resim yarışmaları Dilimizin Zenginlikleri projesi Tiyatro faaliyetleri Okuma saati uygulaması
İnsan kaynakları faaliyetleri (mesleki gelişim faaliyetleri, personel etkinlikleri...)	Personel Özlük İşlemleri Norm Kadro İşlemleri Hizmetçi Eğitim Faaliyetleri Atama ve Yer Değiştirme İşlemleri
Okul aile birliği faaliyetleri	Pilav günü etkinlikleri Kermes Veli toplantıları
Öğrencilere yönelik faaliyetler	Çevre bilinci kazandırma etkinlikleri
Ölçme değerlendirme faaliyetleri	Okul sınavları Deneme sınavları
Öğrenme ortamlarına yönelik faaliyetler	
Ders dışı faaliyetler	Sokak hayvanlarını besleme

2.6. Paydaş Analizi

Kurumumuzun temel paydaşları öğrenci, veli ve öğretmen olmakla birlikte eğitimin dışsal etkisi nedeniyle okul çevresinde etkileşim içinde olunan geniş bir paydaş kitlesi bulunmaktadır. Paydaşlarımızın görüşleri anket, toplantı, dilek ve istek kutuları, elektronik ortamda iletilen öneriler de dâhil olmak üzere çeşitli yöntemlerle sürekli olarak alınmaktadır.



ANKET SONUÇLARI :

Paydaş Öğretmen Anketi:

* İpsala Anadolu Lisesi Müdürlüğü 2024-2028 Stratejik Plan hazırlıkları çerçevesinde, idarenin geleceğinin şekillendirilmesinde paydaşların katkılarının beklendiği bu çalışmada kurumun mevcut durumuna ve gelecekte öngördüklerine yönelik görüş ve değerlendirmeleri büyük önem taşımaktadır. Ankette yer alan sorular, paydaş analizinde yer alması öngörülen konu başlıklarını içerecek şekilde düzenlenmiştir.

* Bu anketin gerçekleştirilmesindeki amaç, kurumumuzun stratejik planı hazırlanırken sizlerin görüşleriyle sorunları, iyileştirmeye açık alanları tespit etmek ve çözüme yönelik stratejiler geliştirmektir. Emek ve katkılarınız için şimdiden teşekkür ederim.

SIRA NO	MADDELER	Kesinlikle Katılıyor	Katılıyor	Kararsızım	Kısmen Katılıyor	Katılmıyorum	ORTALAMA
		5	4	3	2	1	
1	Okulun misyonu ve vizyonunu tam olarak anlıyorum.	5	7	1	0	0	3,5
2	Okulda eğitim ve yönetim kalitesi sürekli olarak geliyor.	1	7	3	1	1	2,8125
3	Okul temiz ve hijyeniktir.	1	3	4	0	5	2,125
4	Okul, öğrencilerin ve personelin güvenliğini sağlamak için uygun güvenlik önlemleri alır	1	10	1	0	1	3,0625
5	Okul, yeni kabul edilen öğrencilere uygun desteği sağlar.	3	10	1	0	0	3,625
6	Okulumuz mesleki yeterliliğimi geliştirmek için eğitim fırsatları sunuyor.	4	7	2	0	0	3,375
7	Okul yönetimlerimiz öğretmenleri etkin bir şekilde yönlendirir.	5	6	2	0	0	3,4375
8	Okulumuz, öğrencilerin öğrenme ilgisini uyandıracak bir öğrenme ortamı oluşturmuştur.	0	7	6	0	0	2,875
9	Etkili bir öğretmen olmak için ihtiyaç duyduğum kaynaklara erişimim var	2	9	1	0	2	3,1875
10	Bana sunulan kaynakları kullanmak için gerekli eğitime sahibim.	6	8	0	0	0	3,875
11	Okulumuzun, farklı ihtiyaçları olan öğrencileri desteklemek için etkin bir politikası vardır.	3	7	3	0	0	3,25
12	Okulumuz müfredat uygulamasını etkin bir şekilde izler.	6	7	0	0	0	3,625
13	Okulumuz, velilere uygun etkinlikler düzenlemektedir.	3	6	4	0	0	3,1875
14	Diğer öğretmenlerle iş birliği yaparım	8	5	0	0	0	3,75
15	Okul personeli arasında dostane bir ilişki sürdürülür.	7	4	2	0	0	3,5625
16	Takım ruhumuz ve moralimiz yüksek.	8	4	1	0	0	3,6875
17	Okulumuza aidiyet hissediyorum.	8	4	0	1	0	3,625

Paydaş Öğrenci Anketi:

* İpsala Anadolu Lisesi Müdürlüğü 2024-2028 Stratejik Plan hazırlıkları çerçevesinde, idarenin geleceğinin şekillendirilmesinde paydaşların katkılarının beklendiği bu çalışmada kurumun mevcut durumuna ve gelecekte öngördüklerine yönelik görüş ve değerlendirmeleri büyük önem taşımaktadır. Ankette yer alan sorular, paydaş analizinde yer alması öngörülen konu başlıklarını içerecek şekilde düzenlenmiştir.

* Bu anketin gerçekleştirilmesindeki amaç, kurumumuzun stratejik planı hazırlanırken sizlerin görüşleriyle sorunları, iyileştirmeye açık alanları tespit etmek ve çözüme yönelik stratejiler geliştirmektir. Emek ve katkılarınız için şimdiden teşekkür ederim.

SIRA NO	MADDELER	Kesinlikle Katılıyorum	Katılıyorum	Kararsızım	Kısmen Katılıyorum	Katılmıyorum	ORTALAMA
		5	4	3	2	1	
1	Okulda kendimi güvende hissediyorum.	9	18	6	1	0	2,537037
2	Okul temiz ve hijyeniktir.	2	9	13	5	7	1,888889
3	Okulun fiziki koşullarını yeterlidir.	3	16	9	3	5	2,166667
4	Okul, yeni kabul edilen çocuklara uygun desteği sağlar.	5	21	8	0	0	2,462963
5	Farklı kültürlerden gelen öğrencilerin bu okulda memnuniyetle karşılanacağını düşünüyorum	8	14	7	4	4	2,388889
6	Öğretmenlerime ihtiyaç duyduğumda kolaylıkla görüşebilirim.	18	15	1	1	1	2,888889
7	Okul müdürüne ihtiyaç duyduğumda kolaylıkla görüşebilirim.	14	19	2	0	0	2,814815
8	Okul rehberlik servisinden ihtiyaçlarım doğrultusunda faydalanabiliyorum	15	18	2	0	0	2,833333
9	Okul kişisel hedefler belirlememde ve bu hedeflere ulaşmamda yeterli rehberlik ediyor.	12	12	10	1	0	2,592593
10	Okulumda yer almam için birçok fırsat var.	11	8	12	1	3	2,37037
11	Okul bana yeterli ders dışı etkinlik olanakları sunuyor.	4	18	7	1	7	2,259259
12	Okul kulüpleri amacına uygun şekilde gelişimime katkı sağlıyor.	3	15	10	3	3	2,111111
13	Öğretmenlerim sınıfta adil kurallara sahipler ve tarafsızlar	10	16	10	1	1	2,722222
14	Öğretmenlerim beni daha iyi performans göstermem için teşvik ediyor.	11	15	8	1	0	2,611111
15	Öğretmenlerim derslerin işlenişinde farklı ve ilgi çekici yöntemler kullanır.	9	15	8	1	3	2,481481
16	Sınav ve ödevlerin beni değerlendirmek için adil ve yeterli olduğunu düşünüyorum.	8	17	8	1	1	2,5
17	Okulda düzenlenen sanatsal ve kültürel faaliyetler yeterlidir.	9	10	9	5	3	2,314815
18	Okulda öğrencilerin görüşleri dikkate alınır.	7	13	12	1	3	2,37037
19	Okul kantininde yeterli ve sağlıklı yiyecekler var.	8	16	9	1	0	2,462963
20	DYK'leri yeterli buluyorum.	6	13	13	2	0	2,314815

Paydaş Veli Anketi:

* İpsala Anadolu Lisesi Müdürlüğü 2024-2028 Stratejik Plan hazırlıkları çerçevesinde, idarenin geleceğinin şekillendirilmesinde paydaşların katkılarının beklendiği bu çalışmada kurumun mevcut durumuna ve gelecekte öngördüklerine yönelik görüş ve değerlendirmeleri büyük önem taşımaktadır. Ankette yer alan sorular, paydaş analizinde yer alması öngörülen konu başlıklarını içerecek şekilde düzenlenmiştir.

* Bu anketin gerçekleştirilmesindeki amaç, kurumumuzun stratejik planı hazırlanırken sizlerin görüşleriyle sorunları, iyileştirmeye açık alanları tespit etmek ve çözüme yönelik stratejiler geliştirmektir. Emek ve katkılarınız için şimdiden teşekkür ederim.

SIRA NO	MADDELER	Kesinlikle Katılıyor	Katılıyor	Kararsızım	Kısmen Katılıyor	Katılmıyorum	ORTALAMA
		5	4	3	2	1	
1	Okulun misyonu ve vizyonunu tam olarak anlıyorum.	1	9	5	0	1	0,966102
2	Okulda eğitim ve yönetim kalitesi sürekli olarak gelişiyor.	2	3	9	1	1	0,881356
3	Okul temiz ve hijyeniktir.	1	5	6	2	2	0,830508
4	Okul, öğrencilerin ve personelin güvenliğini sağlamak için uygun güvenlik önlemleri alır	1	5	7	2	2	0,881356
5	Okul, yeni kabul edilen öğrencilere uygun desteği sağlar.	3	8	5	0	0	1,050847
6	Okul, çocuğumun okumaya olan ilgisini geliştirmesine yardımcı olabilir.	2	9	2	2	1	0,966102
7	Okul çocuğumun öğrenme ilgisini güçlendiriyor.	1	10	3	1	1	0,966102
8	Okul çocuğumun ahlaki gelişimini teşvik edebilir.	1	9	5	0	1	0,966102
9	Okulda kullanılan değerlendirme yöntemleri çocuğumun gelişimini tüm yönleriyle anlamama yardımcı oluyor.	1	8	4	2	1	0,915254
10	Okul, çocuğumun öğrenme performansı ve gelişimi hakkında beni iyi bilgilendiriyor.	1	9	3	1	2	0,915254
11	Okul çocuğuma duygusal rahatsızlık ve öğrenme güçlükleri ile karşılaştığında yeterli desteği ve rehberlik sağlar.	1	10	5	1	0	1,050847
12	Öğretmenlerin benimle iletişim kurma yöntemlerinden memnunum	1	11	2	1	1	0,983051
13	Herhangi bir problem durumunda müdür endişelerime cevap veriyor.	3	11	2	0	0	1,101695
14	Okulda, velilerin ihtiyaçlarına uygun eğitim faaliyetleri düzenlenir	1	9	3	1	2	0,915254
15	Okul, çocukların gelişimini desteklemek için velilerle iyi bir ilişki kurar.	1	12	2	1	0	1,033898
16	Okul, aktif veli katılımını teşvik eder.	3	9	3	1	0	1,050847
17	Okulun veli etkinliklerine aktif olarak katılırım	5	9	2	0	1	1,152542
18	Bir veli olarak okula aidiyet hissediyorum.	0	10	4	2	0	0,949153
19	Çocuğumun ev ödevlerini tamamlamasını sağlarım.	2	13	0	0	1	1,067797
20	Çocuğumu okumaya teşvik ederim.	6	10	0	0	0	1,186441
21	Çocuğumun her gün okula gitmesini sağlarım.	12	4	0	0	0	1,288136
22	Çocuğumun eğitiminde aktif bir ortağım.	6	7	3	0	0	1,135593

2.7.Okul/Kurum İçi Analiz:

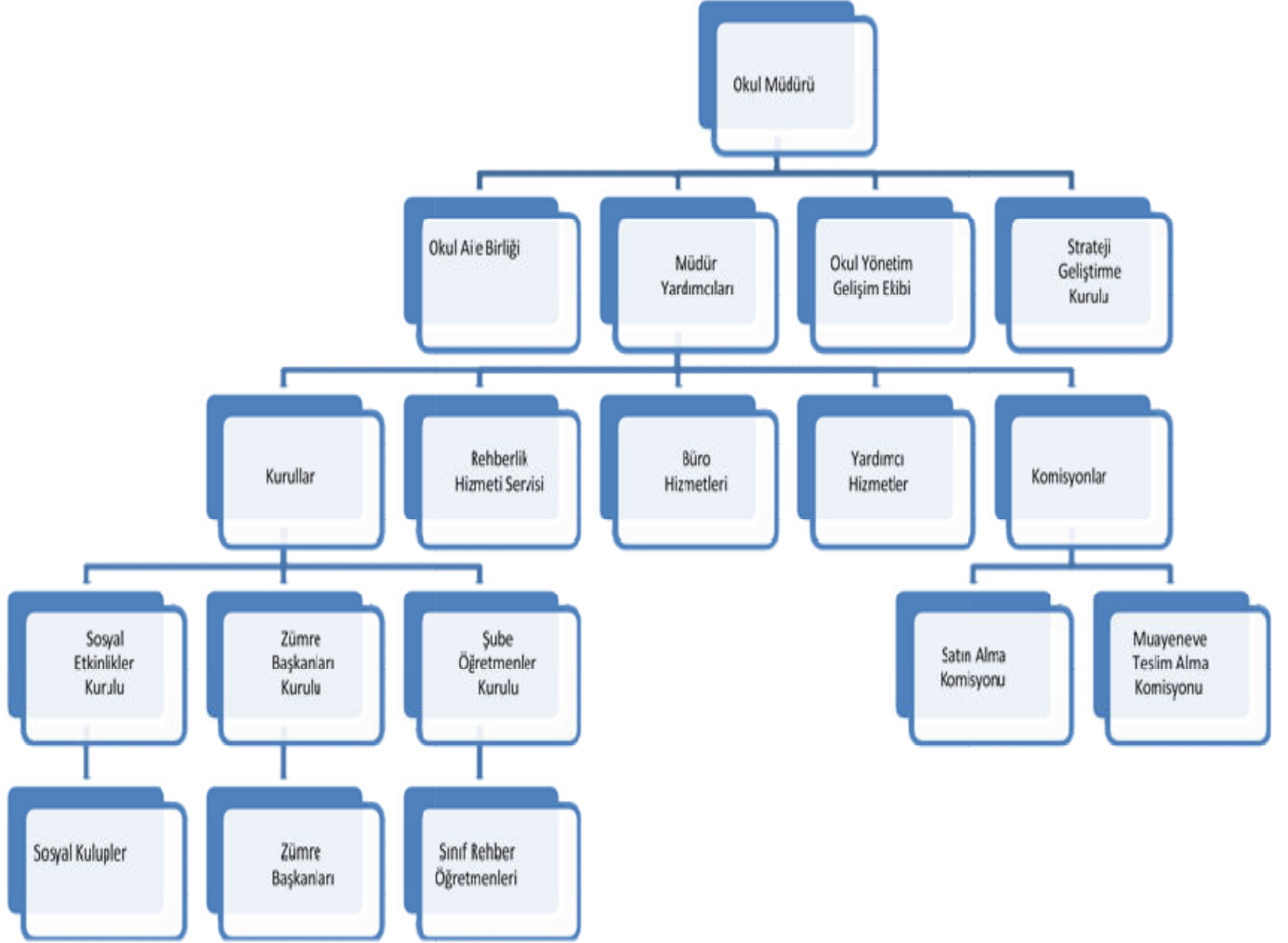
Okulumuz Bina ve Alanları

Okulumuzun binası ile açık ve kapalı alanlarına ilişkin temel bilgiler altta yer almaktadır.

Okul Yerleşkesine İlişkin Bilgiler:

Okul Bölümleri		Özel Alanlar	Var	Yok
Okul Kat Sayısı	1	Çok Amaçlı Salon	X	
Derslik Sayısı	14	Çok Amaçlı Saha	X	
Derslik Alanları (m2)		Kütüphane		X
Kullanılan Derslik Sayısı	14	Fizik Laboratuvarı		X
Şube Sayısı		Kimya Laboratuvarı		X
İdari Odaların Alanı (m2)		Biyoloji Laboratuvarı		X
Öğretmenler Odası (m2)		Bilgisayar Laboratuvarı		X
Okul Oturum Alanı (m2)		Pansiyon	X	
Okul Bahçesi (Açık Alan)(m2)		İş Atölyesi		X
Okul Kapalı Alan (m2)		Beceri Atölyesi		X
Sanatsal, bilimsel ve sportif amaçlı toplam alan (m ²)				
Kantin (m2)				
Tuvalet Sayısı	3			

2.7.1. Teşkilat Yapısı:



2.7.2. İnsan Kaynakları

ÇALIŞAN BİLGİLERİ TABLOSU:

Unvan*	Erkek	Kadın	Toplam
Okul Müdürü ve Müdür Yardımcısı	2	1	3
Sınıf Öğretmeni	0	0	0
Branş Öğretmeni	5	14	19
Rehber Öğretmen	1	0	1
İdari Personel	0	0	0
Yardımcı Personel	2	3	5
Güvenlik Personeli	0	0	0
Toplam Çalışan Sayıları	10	18	28

Tablo 5. Çalışanların Görev Dağılımı

Çalışanın Ünvanı	Görevleri
Okul /Kurum Müdürü	Ortaöğretim Kurumları Yönetmeliği – Madde 78
Müdür Baş Yardımcısı	-
Müdür Yardımcısı	Ortaöğretim Kurumları Yönetmeliği – Madde 80
Pansiyondan Sorumlu Müdür Yardımcısı	Millî Eğitim Bakanlığına Bağlı Resmî Okullarda Yatılılık, Bursluluk, Sosyal Yardımlar ve Okul Pansiyonları Yönetmeliği – Madde 38
Atölye ve Bölüm Şefleri	-
Öğretmenler	Ortaöğretim Kurumları Yönetmeliği – Madde 86
Yönetim İşleri ve Büro Memuru	-
Yardımcı Hizmetler Personeli	Ortaöğretim Kurumları Yönetmeliği – Madde 94

Tablo 6. İdari Personelin Hizmet Süresine İlişkin Bilgiler

Hizmet Süreleri	2024 Yılı İtibarıyla	
	Kişi Sayısı	%
1-4 Yıl		
5-6 Yıl	2	66.6
7-10 Yıl	1	33.3
10.....Üzeri		

Tablo 7. Okul/Kurumda Oluşan Yönetici Sirkülasyonu Oranı

	Yıl İçerisinde Okul/Kurumdan Ayrılan Yönetici Sayısı			Yıl İçerisinde Okul/Kurumda Göreve Başlayan Yönetici Sayısı		
	2021	2022	2023	2021	2022	2023
TOPLAM	-	-	2	1	-	-

Tablo 8. İdari Personelin Katıldığı Hizmet İçi Programları

Adı ve Soyadı	Görevi	Katıldığı Çalışmanın Adı	Katıldığı Yıl	Belge No
Çağdaş Çelik	Müdür	MEB Birim Amirlerinin Öğretmen Bilgilendirme Semineri	2023	2023007736
Murat Demirbaş	Müdür Yardımcısı	MEB Birim Amirlerinin Öğretmen Bilgilendirme Semineri	2023	2023007736

Tablo 9. Öğretmenlerin Hizmet Süreleri (Yıl İtibarıyla)

Hizmet Süreleri	Kadın	Erkek	Toplam
1-3 Yıl	-	1	1
4-6 Yıl	3	2	5
7-10 Yıl	6	2	8
11-15 Yıl	1	1	2
16-20	2	-	2
20 ve üzeri	1	-	1

Tablo 10. Kurumda Gerçekleşen Öğretmen Sirkülasyonunun Oranı

	Yıl İçerisinde Kurumdan Ayrılan Öğretmen Sayısı			Yıl İçerisinde Kurumda Göreve Başlayan Öğretmen Sayısı		
	2021	2022	2023	2021	2022	2023
TOPLAM	3	2	4	4	2	4

Tablo 12. Kurumdaki Mevcut Hizmetli/ Memur Sayısı

	Görevi	Erkek	Kadın	Eğitim Durumu	Hizmet Yılı	Toplam
1	Memur	0	0	-	-	-
2	Hizmetli	2	3	-	-	5

Tablo 13. Okul/kurum Rehberlik Hizmetleri

Mevcut Kapasite				Mevcut Kapasite Kullanımı ve Performans					
Psikolojik Danışman Norm Sayısı	Görev Yapan Psikolojik Danışman Sayısı	İhtiyaç Duyulan Psikolojik Danışman Sayısı	Görüşme Odası Sayısı	Danışmanlık Hizmeti Alan			Rehberlik Hizmetleri İle İlgili Düzenlenen Eğitim/Paylaşım Toplantısı vb. Faaliyet Sayısı		
				Öğrenci Sayısı	Öğretmen Sayısı	Veli Sayısı	Öğretmenlere Yönelik	Öğrencilere Yönelik	Velilere Yönelik
1	1	0	1	50	5	20	3	8	2

2.7.3. Teknolojik Düzey

Okul/kurumun teknolojik altyapısı ve teknolojiyi kullanabilme düzeyi belirlenir. Okul/kurumlarda derslerde ve ders dışı etkinliklerde kullanılmakta olan araç gereçlerin sayısı ve ihtiyaç durumu belirlenmelidir. Bu aşamada okul/kurumda hangi işlemlerin elektronik ortamda yapıldığı, gelecekte hangi iş ve işlemlerin elektronik ortamda yapılmasının düşünüldüğü de belirtilmelidir.

Tablo 15. Teknolojik Araç-Gereç Durumu

Araç-Gereçler	2021	2022	2023	İhtiyaç
Akıllı tahta	14	14	14	
Bilgisayar	3	4	5	
Yazıcı	3	4	5	
Fotokopi makinesi	1	1	1	

Okul/kurumun fiziki mekânlar açısından mevcut ve ihtiyaç durumunun da ortaya konulması gerekmektedir.

Tablo 16. Fiziki Mekân Durumu

Fiziki Mekân	Var	Yok	Adedi	İhtiyaç	Açıklama
Öğretmen Çalışma Odası	X		1		
Ekipman Odası		X			
Kütüphane		X			
Rehberlik Servisi	X		1		
Resim Odası		X			
Müzik Odası		X			
Çok Amaçlı Salon	X		1		
Spor Salonu		X			

2.7.4.Mali Kaynaklar

Kurumun mali kaynakları, bütçe büyüklüğü, döner sermaye, okul-aile birliği gelirleri, kantin vb. gelirler ve harcama kalemleri ortaya konulur. Bütçe işlemlerinin kim tarafından yürütüldüğü belirtilir. Enflasyon oranı da dikkate alınarak plan dönemi boyunca gerçekleşecek kaynak artışı tahmini olarak belirlenir.

Tablo 17. Kaynak Tablosu

Kaynaklar	2024	2025	2026	2027	2028
Genel Bütçe	120000	150000	180000	200000	200000
Okul Aile Birliği	10000	12000	15000	17000	19000
Özel İdare					
Kira Gelirleri					
Döner Sermaye					
Dış Kaynak/Projeler					
Diğer					
TOPLAM	130000	162000	195000	217000	219000

Tablo 18. Harcama Kalemler

Harcama Kalemi	Çeşitleri
Personel	Sözleşmeli olarak çalışan personelin ücret, vergi, sigorta vb. giderleri
Onarım	Okul/kurum binası ve tesisatlarıyla ilgili her türlü küçük onarım; makine, bilgisayar, yazıcı vb. bakım giderleri
Sosyal-sportif faaliyetler	Etkinlikler ile ilgili giderler
Temizlik	Temizlik malzemeleri alımı
İletişim	Telefon, faks, internet, posta, mesaj giderleri
Kırtasiye	Her türlü kırtasiye ve sarf malzemesi giderleri

Tablo 19. Gelir-Gider Tablosu

YILLAR	2021		2022		2023				
HARCAMA KALEMLERİ	GELİR	GİDER	GELİR	GİDER	GELİR	GİDER			
Temizlik	10000	3000	12000	4000	15000	4500			
Küçük Onarım		1000		1500		1500			
Bilgisayar Harcamaları									
Büro Makinaları Harcamaları		2000		2500		3000			
Telefon									
Sosyal Faaliyetler		1000		1000		2000			
Kırtasiye		3000		3000		4000			
GENEL				10000			12000		12000

2.7.5.İstatistik Veriler

2023-2024 Eğitim Öğretim Yılı Sınıf ve Öğrenci Bilgileri			
SINIFI	Kız	Erkek	Toplam
9.Sınıf	31	32	63
10.sınıf	35	27	62
11.sınıf	42	28	70
12.sınıf	55	29	84

2023 - 2024 Eğitim Öğretim Yılı DYK Bilgileri				
12. Sınıflar				
	Toplam Öğrenci Sayısı	DYK Katılan Öğrenci Sayısı	DYK Katılan Öğrenci Oranı %	DYK Açılan Kurs Sayısı
İpsala Anadolu Lisesi	84	37	44	4

2023 - YKS (ÖSYS) YERLEŞTİRME SONUÇLARI			
	Yerleşen Öğrenci Sayısı		Yerleşen Öğrenci Sayısı %
Mezun Olan Öğrenci Sayısı	Lisans	8	12,5
64	Önlisans	16	25
	Toplam	24	37,5

Çevre Analizi (PESTLE)

Tablo 20. PESTLE Analiz Tablosu

Politik-Yasal etkenler	Ekonomik etkenler
<ul style="list-style-type: none">● Kalkınma Planı ve Orta Vadeli Program,● Bakanlık, il ve ilçe stratejik planlarının incelenmesi,● Yasal yükümlülüklerin belirlenmesi,● Oluşturulması gereken kurul ve komisyonlar,● Okul/kurum çevresindeki politik durum.	<ul style="list-style-type: none">● Okul/kurumun bulunduğu çevrenin genel gelir durumu,● İş kapasitesi,● Okul/kurumun gelirini arttırıcı unsurlar,● Okul/kurumun giderlerini arttıran unsurlar,● Tasarruf sağlama imkânları,● İşsizlik durumu,● Mal-ürün ve hizmet satın alma imkânları,● Kullanılabilir bütçe
Sosyokültürel etkenler	Teknolojik etkenler
<ul style="list-style-type: none">● Kariyer beklentileri,● Ailelerin ve öğrencilerin bilinçlenmeleri,● Aile yapısındaki değişimler (geniş aileden çekirdek aileye geçiş, erken yaşta evlenme vs.),● Nüfus artışı,● Göç,● Nüfusun yaş gruplarına göre dağılımı,● Hayat beklentilerindeki değişimler (Hızlı para kazanma hırısı, lüks yaşama düşkünlük, kırsal alanda kentsel yaşam),● Beslenme alışkanlıkları,● Değerler, mesleki etik kuralları vb.	<ul style="list-style-type: none">● Okul/kurumun teknoloji kullanım durumu● e- Devlet uygulamaları,● Dijital Platformlar üzerinden uzaktan eğitim imkânları,● Okul/kurumun sahip olmadığı teknolojik araçlar● Personelin ve öğrencilerin teknoloji kullanım kapasiteleri,● Personelin ve öğrencilerin sahip olduğu teknolojik araçlar,● Teknoloji alanındaki gelişmeler● Teknolojinin eğitimde kullanımı
Çevresel Etkenler	
<ul style="list-style-type: none">● Hava ve su kirlenmesi,● Toprak yapısı,● Bitki örtüsü,● Doğal kaynakların korunması için yapılan çalışmalar,● Çevrede yoğunluk gösteren hastalıklar,● Doğal afetler (deprem kuşağında bulunma, Covid 19, kene vakaları vb.)	

GZFT Analizi

Okulumuzun temel istatistiklerinde verilen okul künyesi, çalışan bilgileri, bina bilgileri, teknolojik kaynak bilgileri ve gelir gider bilgileri ile paydaş anketleri sonucunda ortaya çıkan sorun ve gelişime açık alanlar iç ve dış faktör olarak değerlendirilerek GZFT tablosunda belirtilmiştir. Dolayısıyla olguyu belirten istatistikler ile algıyı ölçen anketlerden çıkan sonuçlar tek bir analizde birleştirilmiştir.

Kurumun güçlü ve zayıf yönleri donanım, malzeme, çalışan, iş yapma becerisi, kurumsal iletişim gibi çok çeşitli alanlarda kendisinden kaynaklı olan güçlülükleri ve zayıflıkları ifade etmektedir ve ayrımda temel olarak okul müdürü/müdürlüğü kapsamından bakılarak iç faktör ve dış faktör ayrımı yapılmıştır.

İçsel Faktörler

Güçlü Yönler

Öğrenciler	Sınıf mevcutlarının eğitim-öğretime elverişli olması, Sosyal faaliyetlerde görev almak isteyen gönüllü öğrencilerin çokluğu
Çalışanlar	Çalışanların deneyimli ve işbirliğine yatkın olması, Teknolojik alt yapıdan öğretmenlerin yararlanma düzeylerinin yüksek olması. Genç ve dinamik eğitim çalışanlarının bulunması
Veliler	Velilerle işbirliğinin yapılması.
Bina ve Yerleşke	Okulumuzda derslik başına düşen öğrenci sayısının standartlara uygun olması
Donanım	Öğretmenlerin teknolojik birikimlerinin yeterli olması, güvenlik kameralarının bulunması.
Bütçe	Kantin kirasının olması
Yönetim Süreçleri	Alınan kararlarda personelin görüşünün alınması Öğretmenler kurulunda alınan kararların herkes tarafından benimsenip uygulanabilmesi
İletişim Süreçleri	Kurum içi iletişim kanallarının açık olması, okul sitesinin aktif olarak kullanılması ve çalışanlarla ikili iletişim kanallarının açık olması, duyuruların tam ve zamanında yapılması

Zayıf Yönler

Öğrenciler	Öğrencilerin tablet, telefon gibi teknolojik ürünlerle gereğinden fazla vakit harcamaları, dezavantajlı öğrenci gruplarının bulunması
Çalışanlar	Geçici personelin bulunması ve her yıl değişim yaşanması
Veliler	Okul-veli işbirliğinin zaman zaman yetersiz kalması, velilerin bazı konulardaki duyarsızlığı
Bina ve Yerleşke	Var olan sınıf sayısının yetersiz olması nedeniyle laboratuvarların sınıfa çevrilmesi
Donanım	Donanım yönünden sıkıntı yaşanmamaktadır.
Bütçe	Ekonomik kaynak yetersizliği, genel bütçe haricindeki sabit okul gelirinin sadece kantin kirası olması,
Yönetim Süreçleri	Rehberlik çalışmalarının etkili ve verimli olmaması
İletişim Süreçleri	Proje, beceri üretme potansiyelinin düşük olması,

Dışsal Faktörler

Fırsatlar

Politik	Yerel Yönetimin eğitim hizmetlerine yönelik duyarlılığı, Milli Eğitim Bakanımızın eğitimin içinden gelmesi ve sorun alanlarını bilmesi.
Ekonomik	Gerektiğinde hayırseverlerin ve ilçe milli eğitim müdürlüğünün gerekli yardımı yapması
Sosyolojik	Yakın sosyal çevrede ve şehir ölçeğinde eğitim kurumuna destek olma eğiliminin yüksek olması, Velilerimizin genellikle genç yaşta oluşu ve bu nedenle çocuklarıyla daha iyi ilgilenebilmelerimiz tarihi dokusunun zenginliği
Teknolojik	Bilgiye ulaşımın kolaylaşması
Mevzuat-Yasal	Eğitimde sürekli değişen politikalarının geliştirilmesi. “Bir Milyon Öğretmen, Bir Milyon Fikir” projesi kapsamında öğretmenlerden gelen fikirlerin Bakanlık tarafından mevzuata dönüştürülmesi.
Ekolojik	Sıfır Atık” projesine okulumuzun da tam anlamıyla dahil olması, Okul çevresinde gürültü kirliliğinin az olması

Tehditler

Politik	Globalleşme ile birlikte gelişmiş ülke ve yüksek teknolojiye sahip kurumlarla yaşanan rekabetin olumsuz etkilerinin eğitim ve öğretime yansımaları
Ekonomik	Okulun ekonomik kaynaklarının kantin kirası dışında yetersiz olması
Sosyolojik	Parçalanmış, problemlili ve pedagojik anlamda bilinçsiz aileler
Teknolojik	Öğrencilerin teknolojiye imkanları doğru kullanmaması
Mevzuat-Yasal	Sürekli değişen Eğitim politikaları ve Ortaöğretim Kurumları yönetmeliğinin öğrenci disiplini ile ilgili maddelerinin yetersizliği
Ekolojik	Öğrencilerin kendini kıyaslayabileceği ve öz değerlendirme becerilerini kullanabilecekleri rekabetin yeterli olmaması

Gelişim ve Sorun Alanları

Gelişim ve sorun alanları analizi ile GZFT analizi sonucunda ortaya çıkan sonuçların planın geleceğe yönelim bölümü ile ilişkilendirilmesi ve buradan hareketle hedef, gösterge ve eylemlerin belirlenmesi sağlanmaktadır. Gelişim ve sorun alanları ayrımında eğitim ve öğretim faaliyetlerine ilişkin üç temel tema olan Eğitime Erişim, Eğitimde Kalite ve Kurumsal Kapasite kullanılmıştır. Eğitime erişim, öğrencinin eğitim faaliyetine erişmesi ve tamamlamasına ilişkin süreçleri; Eğitimde kalite, öğrencinin akademik başarısı, sosyal ve bilişsel gelişimi ve istihdamı da dâhil olmak üzere eğitim ve öğretim sürecinin hayata hazırlama evresini; Kurumsal kapasite ise kurumsal yapı, kurum kültürü, donanım, bina gibi eğitim ve öğretim sürecine destek mahiyetinde olan kapasiteyi belirtmektedir.

Eğitime Erişim	Eğitimde Kalite	Kurumsal Kapasite
Okullaşma Oranı	Akademik Başarı	Kurumsal İletişim
Okula Devam/ Devamsızlık	Sosyal, Kültürel ve Fiziksel Gelişim	Kurumsal Yönetim
Okula Uyum, Oryantasyon	Sınıf Tekrarı	Bina ve Yerleşke
Özel Eğitime İhtiyaç Duyan Bireyler	İstihdam Edilebilirlik ve Yönlendirme	Donanım
Yabancı Öğrenciler	Öğretim Yöntemleri	Temizlik, Hijyen
Hayatboyu Öğrenme	Ders araç gereçleri	İş Güvenliği, Okul Güvenliği
		Taşıma ve servis

Gelişim ve sorun alanlarına ilişkin GZFT analizinden yola çıkılarak saptamalar yapılırken yukarıdaki tabloda yer alan ayrımında belirtilen temel sorun alanlarına dikkat edilmesi gerekmektedir.

Gelişim ve Sorun Alanlarımız

1.TEMA: EĞİTİM VE ÖĞRETİME ERİŞİM	
1	Dezavantajlı bölge olunmasından dolayı okula devamsızlığın sık görülmesi.
2	Öğrencinin okula devam devamsızlığı konusunda velilere gerekli yaptırımın uygulanmaması
3	İlkokul ve ortaokulun kurum olarak ayrılmasına rağmen aynı bahçede eğitim öğretime devam etmesinin öğrenciler üzerinde olumsuz etki yaratması
4	İlçemizde Rehberlik ve Araştırma Merkezinin bulunmaması, bağlı bulunduğumuz RAM'ın çalışmalarının verimli olmaması
5	İlçemizde yeterli sayıda rehber öğretmen bulunmaması
6	Halk Eğitim Merkezi ve ASO Müdürlüğü işbirliğinde Okuma Yazma Seferberliği projesi kapsamında toplumun okuryazarlık oranının artmasının sağlanması

2.TEMA: EĞİTİM VE ÖĞRETİMDE KALİTE	
1	Akademik başarının veli-öğrenci-öğretmen işbirliği ile sağlandığı düşünülduğünde bunlardan veli desteğinin olmayışı ve öğrencinin içsel güdülenme eksikliği yaşaması bu hususta başarıyı olumsuz etkilemektedir.
2	Müfredatta sosyal ve kültürel etkinlikler için ayrılan sürenin yetersiz oluşu, okulların fiziki imkanlarının kısıtlı olması bu yöndeki gelişimi olumsuz etkilemektedir.
3	Sınıf geçme kriterlerinin günümüz şartlarına uygun olmaması öğrencide kaygı düzeyinin istenmeyecek derecede düşmesine sebep olmaktadır.
4	Öğrenci merkezli yaklaşımın henüz benimsenmemiş olması, öğretim yöntem ve tekniklerinde geleneksel davranılmasına sebep olmaktadır.
5	Okulların ders araç gereç konusundaki taleplerinin tam olarak karşılanmaması öğretimi olumsuz etkilemektedir.

3.TEMA: KURUMSAL KAPASİTE	
1	Kurum kültürü oluşturulduğu takdirde kurumsal iletişim güçlendirilebilir.
2	Binanın yapım yılı sebebiyle yıpranmış olması, yapılan yenileme çalışmalarını da zorlaştırmaktadır.
3	Donanım açısından iyileştirme hususunda maddi anlamda yeterli desteğin olmayışı kurumu olumsuz etkilemektedir.
4	Temizlik ve hijyen işlerinde görevli olan personelin milli eğitimin bünyesinden olmaması, yeterli eğitime sahip olmaması, çalışanların devamı hususunda istikrarın sağlanamamış olması bu hususta başarısızlığı beraberinde getirmektedir.
5	İş güvenliğine ülke olarak henüz yeterince önem verilmiyor olması, kurumlarda da bu hususta gösterilecek özen için olumsuz örnek teşkil etmektedir.
6	Devletin öğrenciye ücretsiz taşıma uygulaması oldukça faydalı olmuştur; ancak özel eğitim öğrencileri ve okul öncesi öğrencileri için de aynı imkanların sunulması yerinde bir karar olacaktır.

Tespit ve İhtiyaçların Belirlenmesi

Durum analizi çerçevesinde gerçekleştirilen tüm çalışmalardan elde edilen veriler; paydaş anketleri, toplantı tutanakları vs. göz önünde bulundurularak özet bir bakış geliştirilmesi sürecidir.

3. GELECEĞE BAKIŞ

Okul Müdürlüğümüzün Misyon, vizyon, temel ilke ve değerlerinin oluşturulması kapsamında öğretmenlerimiz, öğrencilerimiz, velilerimiz, çalışanlarımız ve diğer paydaşlarımızdan alınan görüşler, sonucunda stratejik plan hazırlama ekibi tarafından oluşturulan Misyon, Vizyon, Temel Değerler; Okulumuz üst kuruluna sunulmuş ve üst kurul tarafından onaylanmıştır.

3.1.Misyon

Kendisiyle ve çevresiyle sağlıklı iletişim kurabilen, ulusal ve evrensel değerlerle donanmış, özgüveni tam, sorumluluk alabilen teknoloji ile barışık, üretken, araştırma ve öğrenmeye meraklı, topluma ve doğaya saygılı bireyler olarak hayata hazırlamak, değerlerini yaşayan ve yaşatan, hoşgörü sahibi, farklılıkları zenginlik kabul eden, en az bir yabancı dili iyi bilen, üst öğretim kademelerine devam edebilecek donanıma sahip yüksek moral değere sahip, çağdaş, demokratik ve bireyler yetiştirmektir.

3.2.Vizyon

Türk eğitim sisteminin hedefleri doğrultusunda geleceğimizin teminatı olan ve en değerli kaynağımız olan çocuklarımızı; milli değerleri benimsemiş, ülkesine ve büyüklerine karşı görev ve sorumluluklarını bilen, İnsan hak ve özgürlüklerine saygılı ve demokrasiyi özümsemiş, sahip olacağı bilgi ve birikimin sorumluluğunu üzerine alabilen, doğru düşünen, etkili kararlar alan, değişime açık, kendini sürekli yenileyen, birlikte çalışmayı ve paylaşmayı ilke edinmiş, kendisinin ve içinde yaşadığı toplumun mutluluğunun artması için çaba gösteren, insanlığa faydalı bireyler olarak yetiştirmektir.

3.3.Temel Değerler

- 1) Nitelikli eğitim
- 2) Bireysel öğrenme ve becerileri desteklemek
- 3) Açıklık ve erişilebilirlik
- 4) Hesap verilebilirlik
- 5) Etkili okul içi ve dışı iletişim
- 6) Hakkaniyet ve eşitlik
- 7) Sabırlı, hoşgörülü ve kararlılık,
- 8) Sürekli gelişim

4. AMAÇ, HEDEF VE PERFORMANS GÖSTERGESİ İLESTRATEJİLERİN BELİRLENMESİ

Amaç1	A1.Öğrencilerin eğitim ve öğretime etkin katılımlarıyla süreci tamamlamalarını sağlamak									
Hedef1.1	H1.1.Öğrencilerin okula erişim, devam ve okulu tamamlam oranları artırılabacaktır.									
Performans Göstergeleri	Hedefe Etkisi	Başlangıç Değeri	2024	2025	2026	2027	2028	İzleme Sıklığı	Rapor Sıklığı	
PG1.1.1 Bir eğitim ve öğretim yılında devamsızlık süresi 20 günden fazla olan öğrenci oranı	% 30	5	5	5	4,25	4	3,75	6 AY	6 AY	
PG1.1.2 Bir eğitim ve öğretim yılında sınıf tekrar eden öğrenci oranı	% 25	7	7	6,80	6,10	6	5,80	6 AY	6 AY	
PG1.1.3 Bir eğitim ve öğretim yılında örgün eğitimden ayrılan öğrenci oranı	% 30	9	9	8,50	8,25	8	7,80	6 AY	6 AY	
PG1.1.4 Okula kayıt olanların mezun olma oranı	% 15	85	85	85	88	89	90	6 AY	6 AY	
Koordinatör Birim	Ortaöğretim Hizmetleri Birimi									
İşbirliği Yapılacak Birimler										
Riskler	<ul style="list-style-type: none">• Yurtiçi nüfus hareketlerinin devam etmesi ve kentlere yaşanan göç,• Bölgeler arası gelişmişlik düzeyi ile sosyal ve ekonomik koşulların eşit olmaması,• - Ortaöğretim çağındaki çocukların açık öğretim kurumlarına yöneliminin artması,									
Stratejiler	<ul style="list-style-type: none">• S.1.1.1: Öğrencilerin devamsızlık nedenleri belirlenecek, öğrenci ve veli işbirliğiyle bu nedenleri ortadan kaldırmaya yönelik çalışmalar yürütülecektir.• S. 1.1.2: Öğrenci devamsızlığının olumsuz etkilerini azaltmaya yönelik eksik kazanımların giderilmesi amacıyla sosyal etkinlikler, uzaktan öğrenme olanaklarına ilişkin farkındalık çalışmaları gibi telafi tedbirleri alınacaktır.• S.1.1.3: Okula aidiyeti artırmak amacıyla diğer kurumlarla işbirliği yapılarak ortamının öğrencilerin akademik, sosyal, kültürel, sanatsal ve sportif faaliyetlere katılımı sağlanacaktır.• S.1.1.4: Sınıf tekrarı nedenleri araştırılarak buna yönelik önleyici tedbirler geliştirilecektir.• S. 1.1.5: Öğrencilerin örgün eğitimden ayrılma nedenleri araştırılıp okul kaynaklı nedenlerin ortadan kaldırılmasına yönelik tedbirler alınacaktır.									
Tespitler	<ul style="list-style-type: none">• Okul ve eğitim ortamının öğrencilerin kişisel, sosyal, sportif ve kültürel ihtiyaçlarını karşılamakta yetersiz olması• Ortaöğretim kademesine gelen öğrencilerin talep ettikleri okul türüne yerleşmede sorunlar yaşamaması,• Bazı öğrencilerin maddi imkânsızlıklar sebebiyle ortaöğretime devam edememesi									
İhtiyaçlar	<ul style="list-style-type: none">• Okul aidiyetinin geliştirilmesi amacıyla ailelere yönelik bilgilendirme ve farkındalık programlarının düzenlenmesi,• Okul ortamının öğrenciler için çekici hale getirilebilmesi için uygun tasarımlar yapılması ve buna yönelik finansmanın sağlanması,• Ortaöğretimde devamsızlık ve sınıf tekrarlarına sebep olan faktörlerin tespiti									

Amaç1	A1.Öğrencilerin eğitim ve öğretime etkin katılımlarıyla süreci tamamlamalarını sağlamak								
Hedef1.2	H1.2.Öğrencilerin ders dışı etkinliklere katılım oranları artırılacaktır.								
PerformansGöstergeleri	Hedefe Etkisi	Başlangıç Değeri	2024	2025	2026	2027	2028	İzlemeSıklığı	RaporSıklığı
PG1.2.1. Bir eğitim ve öğretim yılında bilimsel, sosyal, kültürel, sanatsal ve sportif alanlarda kurum içi ve kurum dışı faaliyete katılan öğrenci oranı	% 60	95	95	96	97	98	98	6 AY	6 AY
PG1.2.2. Bir eğitim ve öğretim yılında sosyal sorumluluk ve toplum hizmeti çalışmaları faaliyetine katılan öğrenci oranı	% 40	7	7	6,80	6,10	6	5,80	6 AY	6 AY
Koordinatör Birim	Ortaöğretim Hizmetleri Birimi								
İşbirliği Yapılacak Birimler									
Riskler	<ul style="list-style-type: none"> • Yurtiçi nüfus hareketlerinin devam etmesi ve kentlere yaşanan göç, • Bölgeler arası gelişmişlik düzeyi ile sosyal ve ekonomik koşulların eşit olmaması, • - Ortaöğretim çağındaki çocukların açık öğretim kurumlarına yöneliminin artması, 								
Stratejiler	<ul style="list-style-type: none"> • S.1.1.1: Öğrencilerin devamsızlık nedenleri belirlenecek, öğrenci ve veli işbirliğiyle bu nedenleri ortadan kaldırmaya yönelik çalışmalar yürütülecektir. • S. 1.1.2: Öğrenci devamsızlığının olumsuz etkilerini azaltmaya yönelik eksik kazanımların giderilmesi amacıyla sosyal etkinlikler, uzaktan öğrenme olanaklarına ilişkin farkındalık çalışmaları gibi telafi tedbirleri alınacaktır. • S.1.1.3: Okula aidiyeti artırmak amacıyla diğer kurumlarla işbirliği yapılarak ortamının öğrencilerin akademik, sosyal, kültürel, sanatsal ve sportif faaliyetlere katılımı sağlanacaktır. • S.1.1.4: Sınıf tekrarı nedenleri araştırılarak buna yönelik önleyici tedbirler geliştirilecektir. • S. 1.1.5: Öğrencilerin örgün eğitimden ayrılma nedenleri araştırılıp okul kaynaklı nedenlerin ortadan kaldırılmasına yönelik tedbirler alınacaktır. 								
Tespitler	<ul style="list-style-type: none"> • Okul ve eğitim ortamının öğrencilerin kişisel, sosyal, sportif ve kültürel ihtiyaçlarını karşılamakta yetersiz olması • Ortaöğretim kademesine gelen öğrencilerin talep ettikleri okul türüne yerleşmede sorunlar yaşaması, • Bazı öğrencilerin maddi imkânsızlıklar sebebiyle ortaöğretime devam edememesi 								
İhtiyaçlar	<ul style="list-style-type: none"> • Okul aidiyetinin geliştirilmesi amacıyla ailelere yönelik bilgilendirme ve farkındalık programlarının düzenlenmesi, • Okul ortamının öğrenciler için çekici hale getirilebilmesi için uygun tasarımlar yapılması ve buna yönelik finansmanın sağlanması, • Ortaöğretimde devamsızlık ve sınıf tekrarlarına sebep olan faktörlerin tespiti 								

TEMA:Eđitim-Öđretime Eriřim ve Katılım	
Okul/KurumTürü:Anadolu Lisesi	
Amaç	A1.Öđrencilerin eđitim ve öđretime etkin katılımlarıyla tamamlamalarını sađlamak.
Hedef	H1.2.Öđrencilerin ders dıřı etkinliklere katılım oranları artırılacaktır.
Performans Göstergeleri	PG1.2.1.Bir eđitim ve öđretim yılında bilimsel, sosyal, kültürel, sanatsal ve sportif alanlarda kurum içi ve kurum dıřı faaliyete katılan öđrenci oranı (%60) PG1.2.2.Bir eđitim v öđretim yılında sosyal sorumluluk ve toplum hizmeti çalıřmaları faaliyetine katılan öđrenci oranı (%40)
Stratejiler	S1.Her bir öđrencinin bir kulüp faaliyetinde aktif olarak yer alması sađlanarak kulüp faaliyetlerinin etkinliđi artırılacaktır. S2. Öđrencilerin seviyelerine uygun olarak toplumsal sorunların çözümüne katkı sađlamak amacıyla afet ve acil durum, çevre, eđitim, spor, kültür ve turizm, sađlık ve sosyal hizmetler alanlarında toplum hizmeti faaliyetlerine katılımları artırılacaktır. S3.Öđrencilerin yerel, ulusal ve uluslararası proje ve yarışmalara katılmaları teşvik edilecektir. S4.Okulda oluşturulacak öđrenci kulüpleri aracılıđıyla yerel düzeyde etkinliklerin düzenlemesi sađlanacaktır.

TEMA: Eğitim ve Öğretimde Kalite	
Okul/Kurum Türü: Anadolu Lisesi	
Amaç	A2. Öğrencilerin ilgi, yetenek ve akademik becerileri doğrultusunda üst öğretime hazırlanması, yaratıcı, yenilikçi, girişimci, üretken, kalkınmaya destek veren, bireyler olarak yetiştirilmesi sağlanacaktır.
Hedef	H2.1. Öğrencilerin derslerdeki akademik başarıları artırılacaktır.
Performans Göstergeleri	PG2.1.1. Matematik dersi yıl sonu başarı puanı (%35) PG2.1.2. Türkçe dersi yıl sonu başarı puanı (%35) PG2.1.3. Yabancı dil dersleri yıl sonu başarı puanı (%30)
Stratejiler	S1. Öğrencilerin kazanım eksiklikleri tespit edilerek destekleme ve yetiştirme kurslarıyla akademik yeterliklerinin artırılması sağlanacaktır. S2. Bakanlığın hazırladığı dijital platformlar aracılığıyla öğrencilerin tamamlayıcı ve destekleyici eğitim almaları sağlanacaktır. S3. Okulda düzenlenen münazara, panel vb. etkinlikler vasıtasıyla öğrencilerin dili kullanma ve kendilerini ifade etme becerileri geliştirilecektir. S4. Öğrencilerin kitap okumasını teşvik etmek için etkinlikler düzenlenecektir. S5. Okul içinde makale, kompozisyon yazma, resim yapma vb. yarışmalar düzenlenecek ve öğrencilerin ödüllendirilmesi sağlanacaktır.

TEMA: Eğitim ve Öğretimde Kalite	
Okul/Kurum Türü: Anadolu Lisesi	
Amaç	A2. Öğrencileri ilgi, yetenek ve akademik becerileri doğrultusunda üst öğretime hazırlanması, yaratıcı, yenilikçi, girişimci, üretken, medeniyet ve kalkınmaya destek veren, ekonomiye değer katan bireyler olarak yetiştirilmesi sağlanacaktır.
Hedef	H2.2. Öğrencilerin ilgi, beceri ve yetenekler geliştirilerek üst öğrenime yerleşen öğrenci oranını artırmak
Performans Göstergeleri	PG2.2.1. Bir üst öğrenime yerleşen öğrenci oranı (%50) PG2.2.2. Tercih danışmanlığı faaliyetlerinde yararlanan öğrenci sayısı (%25) PG2.2.3. Kariyer rehberliği kapsamında yapılan faaliyet sayısı (%25)
Stratejiler	S3. Öğrencileri ilgi, yetenek ve ihtiyaçları doğrultusunda bir üst öğrenim programına hazırlayacak mesleki ve eğitsel rehberlik faaliyetleri yürütülecektir. S4 Üniversitelerle iş birliği yaparak öğrencilerimizin yükseköğretimi tanımlarını, üniversitelerin imkanlarından yararlanabilmeleri artırılması sağlanacaktır. S5 Kariyer rehberliği kapsamında yapılan faaliyet (panel, mezun buluşmaları, lisans programları tanıtımları v.b) sayıları artırılacaktır.

TEMA: Eğitim ve Öğretimde Kalite	
Okul/Kurum Türü: Anadolu Lisesi	
Amaç	A2. Öğrencileri ilgi, yetenek ve akademik becerileri doğrultusunda üst öğretime hazırlanması, yaratıcı, yenilikçi, girişimci, üretken, kalkınmaya destek veren bireyler olarak yetiştirilmesi sağlanacaktır.
Hedef	H2.3. Öğrencilerin akademik başarısının artırılması ve yaşam becerilerinin geliştirilmesi için rehberlik faaliyetleri güçlendirilecektir.
Performans Göstergeleri	PG2.3.1. Öğrenci görüşmeleri oranı (%50) PG2.3.2. Veli görüşmeleri oranı (%20) PG2.3.3. Düzenlenen etkinlik sayısı(%30)
Stratejiler	S1. Eğitsel/kişisel rehberlik çalışmaları kapsamında öğrencilerin eksikleri ihtiyaçları tespit edilerek bu ihtiyaçların giderilmesi için birey/grup bazlı planlamaların yapılması sağlanacaktır. S2. Sınıf rehber öğretmen ve okul rehber öğretmen arasındaki çalışma iş birliği güçlendirilerek sağlıklı ruh yapısına sahip, kendisini keşfetmeyi öğrenmiş mutlu bireyler yetiştirmeyi sağlamak amacıyla etkinlikler/uygulamalar gerçekleştirilecektir. S3. Rehberlik faaliyetlerinin kapsamı ve önemi ile ilgili öğretmenlere ve velilere yönelik farkındalık çalışmaları yürütülecektir.

TEMA: Eğitim ve Öğretimde Kalite	
Okul/Kurum Türü: Anadolu Lisesi	
Amaç	A2. Öğrencileri ilgi, yetenek ve akademik becerileri doğrultusunda üst öğretime hazırlanması, yaratıcı, yenilikçi, girişimci, üretken, kalkınmaya destek veren bireyler olarak yetiştirilmesi sağlanacaktır.
Hedef	H2.4. Öğrencilerin ulusal/uluslararası projelere katılım oranları ve hareketlilik sayısı yükseltilerek beceri temelli yabancı dil öğrenme yeterlilikleri artırılacaktır.
Performans Göstergeleri	PG2.4.1. Yabancı dil öğrenme yeterliliklerini geliştirmeye yönelik açılan kurslara katılan öğrenci oranı (%50) PG2.4.2. Yabancı dil dersi yılsonu puan ortalaması(%20) PG2.4.3. Bir eğitim öğretim döneminde hazırlanan ulusal veya uluslararası proje sayısı(%30)
Stratejiler	S1. Öğrencilerin yabancı dil öğrenme yeterliliklerini geliştirmeye yönelik kurslar açılacaktır. S2. Öğrencilere yabancı dil bilmenin önemini ve gerekliliğini anlatan seminerler düzenlenecektir. S3. Yabancı dil eğitimini destekleyen uluslararası projelerin ve hareketliliklerin tanıtımını yaparak öğretmen ve öğrencinin motivasyonu sağlanacaktır. S4. Duvar panoları, afişler, vb. uygulamalarla okulun fiziki alanlarında yabancı dilin yazılı olarak ön plana çıkarılması sağlanacaktır. S5. Yabancı dil etkinlikleri kapsamında öğrenci kulüpleri oluşturulacaktır.

TEMA: Kurumsal Kapasite	
Okul/Kurum Türü: Anadolu Lisesi/Fen Lisesi/Sosyal Bilimler Lisesi	
Amaç	A3. Okulların kurumsal kapasite ve yeterlilikleri verimli ve sürdürülebilir bir şekilde geliştirilecektir.
Hedef	H3.1. Okulun fiziki mekânları ihtiyaç ve hedefleri doğrultusunda iyileştirilmesini sağlayacaktır.
Performans Göstergeleri	PG3.1.1. İyileştirilen fiziki mekân (derslik, spor salonu, kütüphane, pansiyon vb.) sayısı(%20) PG3.1.2. Fiziksel mekanların temizlik ve hijyenine ilişkin memnuniyet oranı (%50) PG3.1.3. Altyapı ve donatım eksikliği bulunan fiziksel birim sayısı(%30)
Stratejiler	S1. Okulun fiziki mekânlarının durum tespiti yapılacak ve iyileştirilme için önceliklendirilmiş bir plan doğrultusunda çalışmalar yapılacaktır. S2. Temizlik ve hijyen memnuniyet düzeyi belirlemek için anketler uygulanarak yapılacak değerlendirmeler sonucunda gerekli tedbirler alınacaktır.

TEMA: Kurumsal Kapasite	
Okul/Kurum Türü: Anadolu Lisesi	
Amaç	A3. Okulların kurumsal kapasite ve yeterlilikleri verimli ve sürdürülebilir bir şekilde geliştirilecektir.
Hedef	H3.2. Okul yöneticilerinin ve öğretmenlerin mesleki gelişimleri ve motivasyonları güçlendirilecektir.
Performans Göstergeleri	PG3.2.1. Hizmet içi eğitim alan yönetici oranı (%50) PG3.2.2 Hizmet içi eğitim alan öğretmen oranı (%50)
Stratejiler	S1. Okul yöneticilerinin ve öğretmenlerin mesleki gelişim ihtiyaçları tespit edilerek, bu ihtiyaçları gidermeye yönelik bir mesleki gelişim planı hazırlanacaktır. S2. Okul yöneticilerinin ve öğretmenlerin uzaktan hizmet içi eğitimlere katılmaları teşvik edilecektir. S3. Okul personelinin motivasyon, iş doyum ve kurumsal bağlılık düzeylerini artıracak çalışmalar yapılacaktır.

TEMA: Kurumsal Kapasite	
Okul/Kurum Türü: Anadolu Lisesi	
Amaç	A3. Okulun amaçlarına ulaşmasını sağlayacak kurumsal imkân ve yetkinlikler verimli ve sürdürülebilir bir şekilde geliştirilecektir.
Hedef	H3.3. Eğitim ve öğretimin sağlıklı ve güvenli bir ortamda gerçekleştirilmesi için okul sağlığı ve güvenliği geliştirilecektir
Performans Göstergeleri	PG3.3.1. Okulda yaşanan kaza sayısı (%25) PG3.3.6. Disiplin kuruluna sevk edilen olay sayısı(%25) PG3.3.10. Afet ve acil durum tatbikat sayısı(%25) PG3.3.11. Onur belgesi alan öğrenci sayısı(%25)
Stratejiler	S1. Öğrenci, öğretmen ve velilerde farkındalık oluşturmak için bağımlılıkla mücadele, akran zorbalığı, siber zorbalık, sağlıklı beslenme ve obezite, hijyen, bulaşıcı hastalıklar ve gıda güvenliği gibi konularda alan uzmanları ile iş birliğinde eğitimler düzenlenecektir. S2. Okulda yaşanan disiplin olaylarının nedeni rehber öğretmen koordinasyonunda sınıf rehber öğretmeni ve öğrencilerin diğer öğretmenleriyle iş birliğinde tespit edilerek bu konuda çalışmalar yapılarak öğrencilerin ve velilerin farkındalıkları artırılacaktır. S3. Başarılı ve örnek davranış sergileyen öğrencilerin onur belgesiyle ödüllendirilmesi ve bu öğrencilerin diğer öğrencilere örnek olması sağlanacaktır. S4. Sivil savunma alanında öğrenci kulüp faaliyetleri kapsamında etkinlikler düzenlenecektir. S5. Okulun afet ve acil durum eylem planının güncel tutulması sağlanacaktır. S6. Afet ve acil durum tatbikatları düzenlenecektir.

TEMA: Kurumsal Kapasite	
Okul/Kurum Türü: Anadolu Lisesi	
Amaç	A3. Okulun amaçlarına ulaşmasını sağlayacak kurumsal imkân ve yetkinlikler verimli ve sürdürülebilir bir şekilde geliştirilecektir.
Hedef	H3.4. İklim değişikliğinin olumsuz etkilerini azaltmak ve çevresel sürdürülebilirliği sağlamak için tasarruf tedbirleri kapsamında enerji verimliliği artırılacaktır.
Performans Göstergeleri	PG3.4.1. Elektrik tüketimi (kw) PG3.4.2 Su tüketim miktarı (m3) PG3.4.3. Doğalgaz/akaryakıt/kömür tüketim miktarı (m3/lt/kg)
Stratejiler	S1. Okul elektrik, su ve yakıt tüketimi miktar ve tutar olarak izlenerek tüketimi artıran unsurlar araştırılacak ve verimliliği artıracak tedbirler alınacaktır. S2. Tasarruf tedbirleri kapsamında enerji verimliliği ile ilgili farkındalık çalışmaları yapılacaktır..

4.4.Maliyetlendirme

2024-2028 Stratejik Planı Faaliyet/Proje Maliyetlendirme Tablosu:

	2024	2025	2026	2027	2028	Toplam Maliyet
Amaç 1	10000	12000	15000	20000	25000	82000
Amaç 2	30000	35000	40000	47000	55000	207000
Amaç 3	30000	35000	42000	50000	57000	214000
Genel Yönetim Giderleri	5000	6000	7500	9000	11000	38500
TOPLAM	75000	88000	104500	126000	148000	

5. İZLEME VE DEĞERLENDİRME

Okulumuz Stratejik Planı izleme ve değerlendirme çalışmalarında 5 yıllık Stratejik Planın izlenmesi ve 1 yıllık gelişim planının izlenmesi olarak ikili bir ayrıma gidilecektir.

Stratejik planın izlenmesinde 6 aylık dönemlerde izleme yapılacak denetim birimleri, il ve ilçe millî eğitim müdürlüğü ve Bakanlık denetim ve kontrollerine hazır halde tutulacaktır.

Yıllık planın uygulanmasında yürütme ekipleri ve eylem sorumlularıyla aylık ilerleme toplantıları yapılacaktır. Toplantıda bir önceki ayda yapılanlar ve bir sonraki ayda yapılacaklar görüşülüp karara bağlanacaktır.

